

## ► Ingreso y abandono de la educación secundaria en América Latina

Este boletín analiza el proceso de incorporación y de abandono de la educación secundaria a lo largo de sucesivas generaciones en doce países de América Latina.

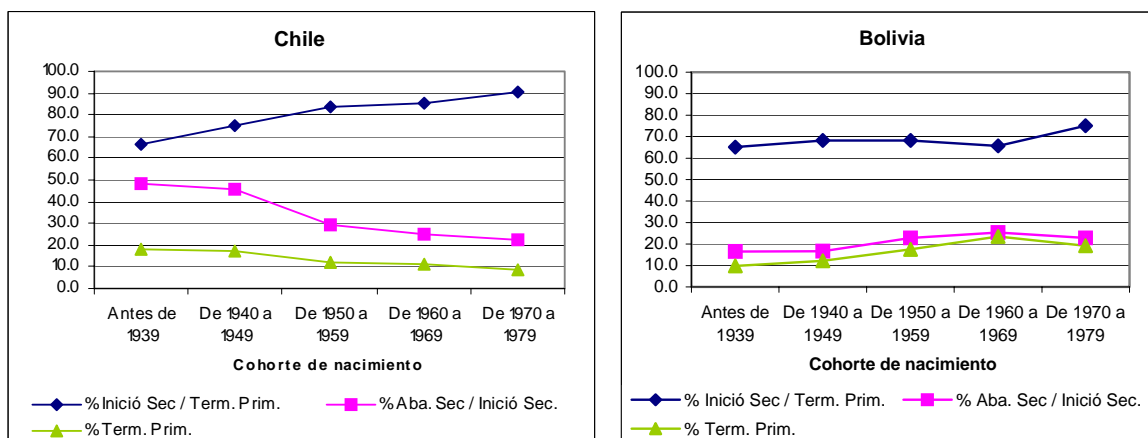


## Ingreso y abandono de la educación secundaria en América Latina<sup>1</sup>

Este boletín analiza el proceso de incorporación y de abandono de la educación secundaria a lo largo de sucesivas generaciones en doce países de América Latina.

¿Qué porcentaje de los que terminan la educación básica ingresan a la educación media? ¿Cuántos de los que ingresan a la educación media abandonan sus estudios antes de completar el nivel? ¿Qué valores asumen estos indicadores ahora y qué valores asumían en el pasado? ¿Qué similitudes y diferencias presentan en cuanto a estos procesos los países de América Latina? ¿Qué tendencias pueden establecerse?

**Gráfico 1: Ingreso<sup>2</sup> y abandono<sup>3</sup> de la escuela media y porcentaje de la población que terminó la educación básica por cohorte de nacimiento<sup>4</sup>**



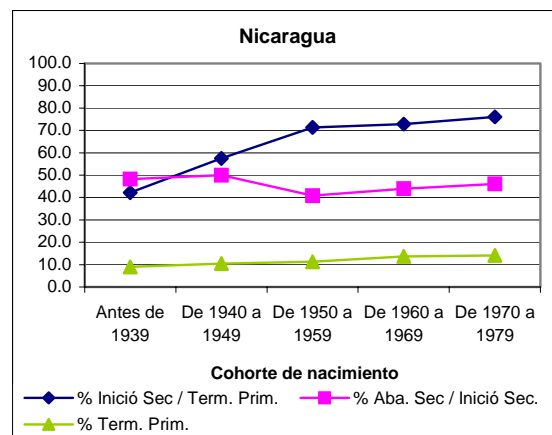
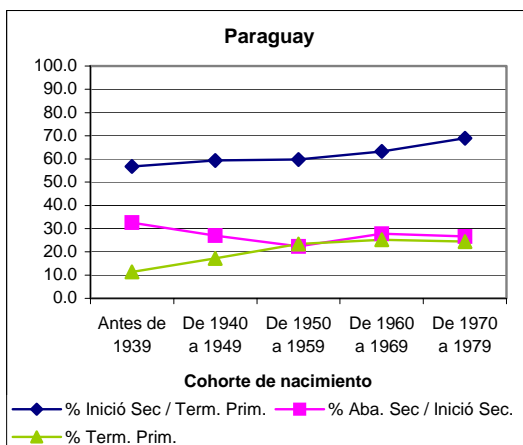
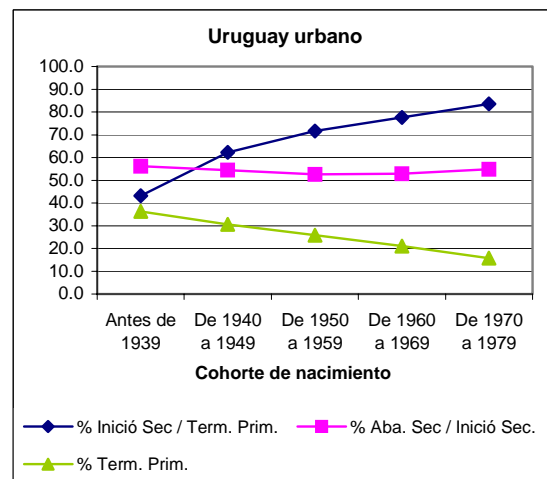
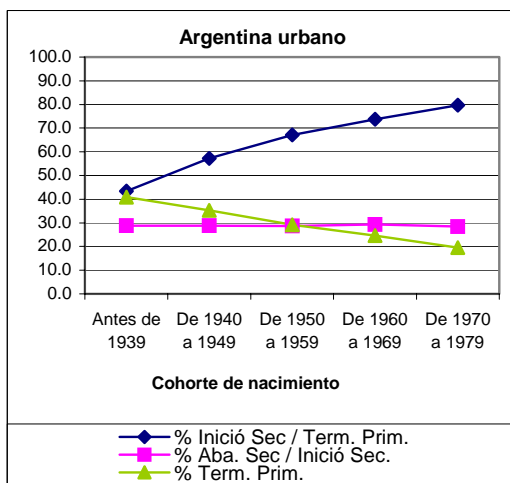
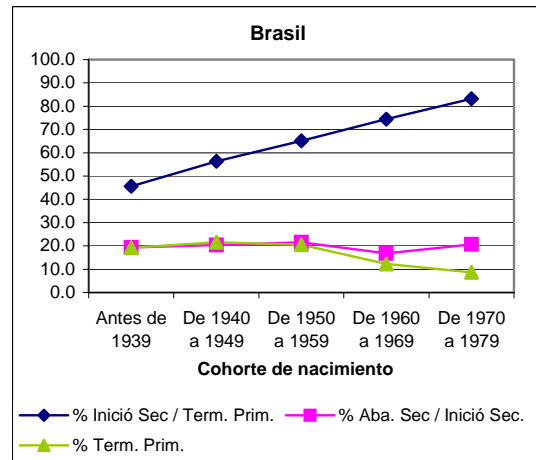
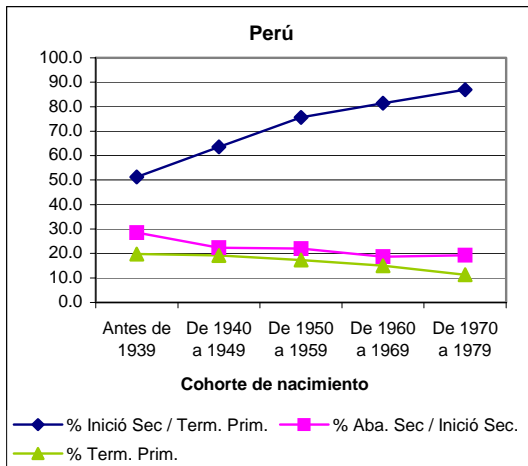
<sup>1</sup> Este informe fue elaborado por Ana Pereyra.

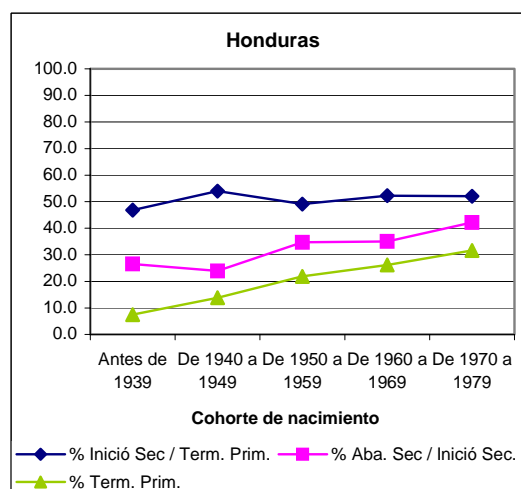
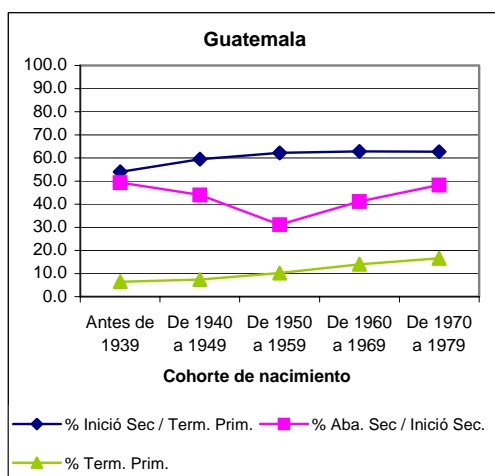
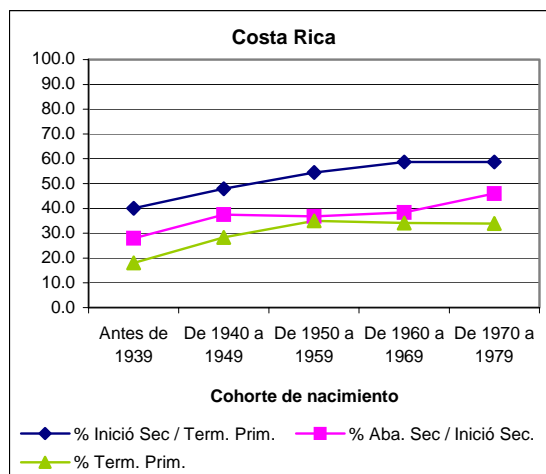
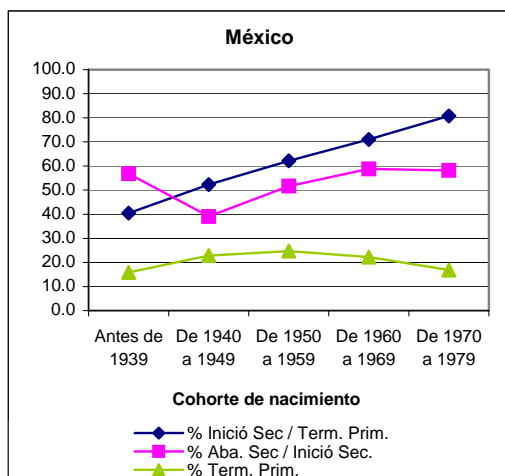
<sup>2</sup> El ingreso al nivel medio fue medido como el cociente entre el porcentaje que comenzó dicho nivel entre los que egresaron de la educación básica.

<sup>3</sup> El abandono de la escuela media fue medido como el cociente entre el porcentaje que abandonaron el nivel entre los que ingresaron.

Los indicadores de ingreso y abandono en que se basa este informe fueron tomados del trabajo de Binstock, Georgina y Cerrutti, Marcela (2004): *'Carreras truncadas: El abandono escolar en el nivel medio en la Argentina'*. Dicho trabajo fue presentado en el Seminario "Calidad y Equidad en la Educación Media" organizado por el Centro de Estudios de Población, Buenos Aires, Octubre de 2004.

<sup>4</sup> Se construyeron cohortes generacionales de modo decenal sobre la base de la información relevada en las encuestas de hogares correspondientes al año 2000. Para analizar el proceso de incorporación y abandono de la escuela media se tuvieron en cuenta cinco grupos generacionales: desde los nacidos antes de 1939, hasta los nacidos durante la década del '70.





La matriculación en la escuela media experimentó un proceso de crecimiento en las últimas décadas en América Latina. La tendencia no es la misma para el abandono, que o bien se mantuvo estable, o bien se incrementó en algunos de los países de la región.

El gráfico 1 permite observar una diversidad de situaciones en el proceso de inclusión y en la eficiencia terminal de la educación media entre los países considerados. El país con la situación más próspera es Chile que presenta un proceso de crecimiento constante del porcentaje de los que ingresaron a la escuela secundaria respecto a los que egresaron de la primaria y un decrecimiento también constante del porcentaje de abandono del nivel medio sobre el total de ingresantes.

Si bien Chile registra entre quienes nacieron antes del año 1950 altos porcentajes de abandono (mayores al 45%), esa tendencia se revierte para las generaciones nacidas con posterioridad a dicho año y desde entonces presenta mejoras. Para los nacidos en la década del '70, Chile alcanza el mayor porcentaje de matriculados en la escuela media y uno de los niveles más bajos de abandono.

Un segundo escenario es el constituido por Brasil y Perú donde también la matriculación en la escuela media fue creciente. El porcentaje de ingresantes entre los nacidos antes de 1950 es menor que en Chile, pero a diferencia de lo ocurrido en ese país, el nivel de abandono se mantuvo constante y en valores relativamente bajos. En ambos países, más del 70% de los nacidos en la década del '70 que terminaron la educación básica ingresan a la educación media y dos de cada 10 matriculados en el nivel medio abandonan antes de finalizar.

El comportamiento de estos indicadores en las áreas urbanas de Argentina y Uruguay los coloca entre los países con crecimiento continuo del porcentaje de matriculados y niveles de abandono que se mantienen entre las generaciones. Sin embargo, si bien Uruguay alcanza valores altos en el acceso al nivel medio, más de la mitad abandona la escuela. En este aspecto, se diferencia del grupo constituido por Argentina, Brasil y Perú.

Las áreas urbanas de Argentina y Uruguay presentan además un rasgo distintivo: el elevado porcentaje de la población de las primeras cohortes generacionales con la educación primaria completa lo que da cuenta del temprano proceso de escolarización en estos países. En efecto, más de la tercera parte de los mayores de 50 años tiene la educación básica completa, mientras que en Brasil, Perú y Chile sólo la quinta parte completó ese nivel.

Una tercera situación es la de Bolivia y Paraguay. En ambos países, sólo uno de cada diez de los más viejos logró completar la educación básica. Además, la incorporación al nivel medio presenta períodos de estancamiento a lo largo de las últimas décadas y la deserción se mantuvo estable. Una peculiaridad del caso boliviano es que es el país que presenta desde la cohorte nacida en los años '30, los porcentajes más altos de ingreso al nivel medio con valores cercanos a las dos terceras partes de los egresados de básica. Es importante destacar que más del 60% de la población boliviana que nació antes de 1950 no completó la educación primaria, de manera que se trata de un alto porcentaje de matriculación a la escuela media respecto a un grupo de bajo peso relativo, constituido por la elite que logró completar la educación primaria.

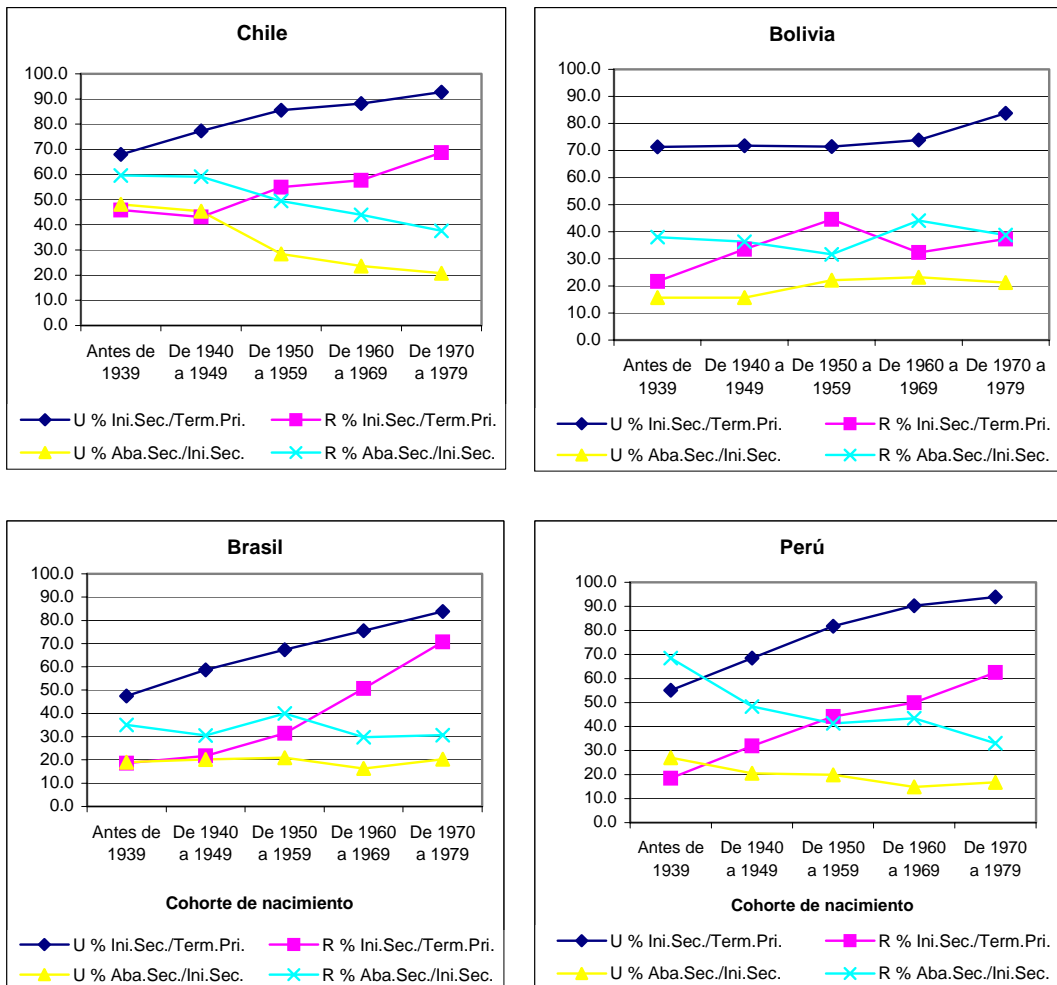
Los casos de México y Costa Rica se caracterizan por el incremento sostenido de la matriculación, pero también del abandono. México duplica el porcentaje de

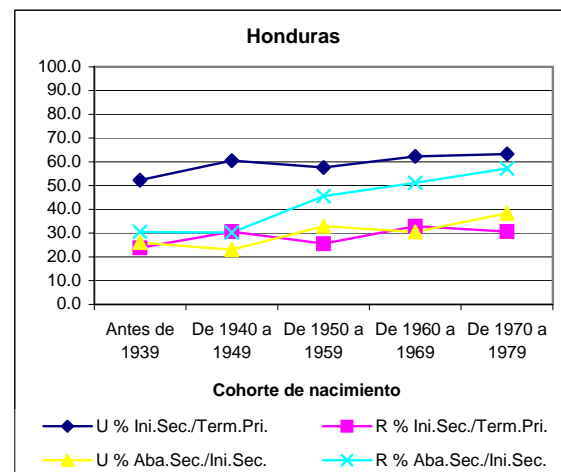
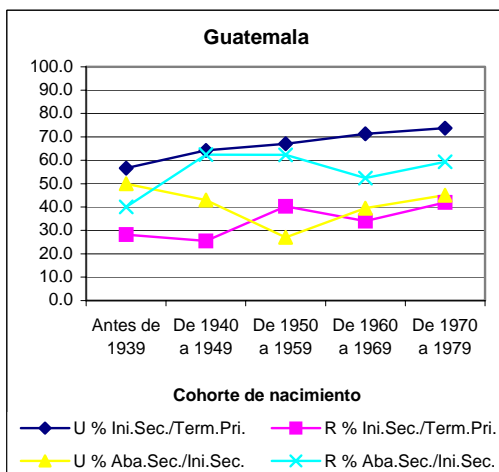
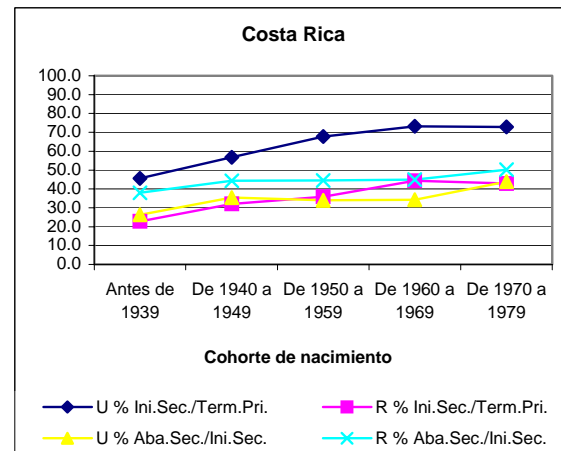
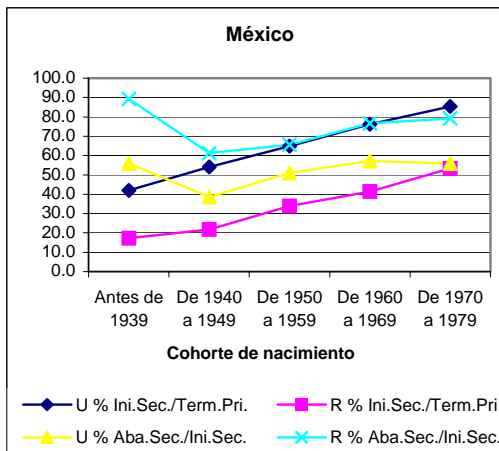
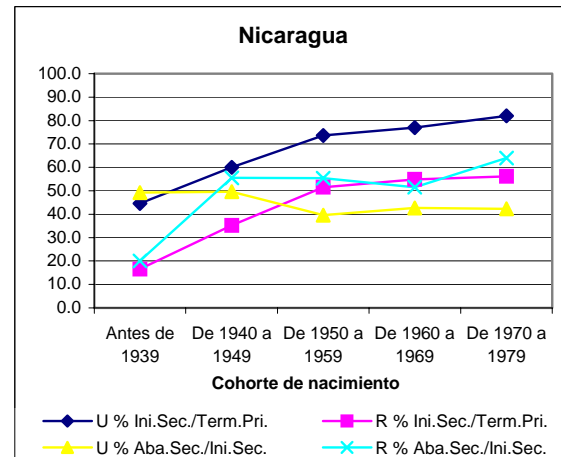
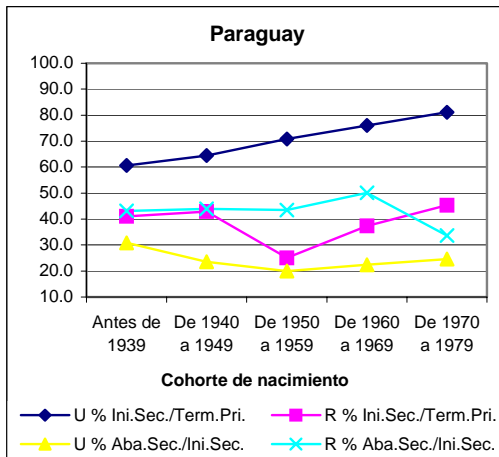
ingresantes entre la primer cohorte generacional considerada y la última, pero es el país con el más alto porcentaje de abandono: aproximadamente el 60% de los nacidos después de 1960 desertan antes de completar el nivel. En Costa Rica, tanto la matriculación como el abandono aumentó 20 puntos porcentuales entre la primera cohorte generacional y la última.

Las situaciones más desfavorables se presentan en Nicaragua, Guatemala y Honduras. Los tres países registran entre las primeras cohortes porcentajes muy bajos de población con la primaria completa. El porcentaje de matriculados en la escuela secundaria no aumentó significativamente en las últimas décadas, pero hubo un incremento en el nivel de abandono. En el caso de Guatemala es llamativo que los logros en la disminución de la tasa de abandono que ocurren entre las primeras cohortes se revierten: casi la mitad de los nacidos en la década del '70 que ingresan a la escuela media desertan, lo que reproduce el nivel de abandono de la generación nacida en los años '30. En Honduras, el porcentaje de los que dejan la escuela media pasó de 26% en la primera cohorte generacional a 42% en la última.

En síntesis, el incremento de las oportunidades de ingreso al nivel medio sin que simultáneamente se haya producido una mejora en la retención ha significado por un lado, un avance en el perfil educativo de la población por el aumento de los años de escolaridad, pero por otro, la masificación del nivel medio implicó un pasaje al interior de la escuela de un proceso de selección y exclusión social que en el pasado ocurría fuera del ámbito escolar.

**Gráfico 2: Ingreso y abandono de la escuela media por cohorte de nacimiento y área geográfica: urbana – rural**





La incorporación y el abandono de la escuela media, ¿siguieron las mismas tendencias en las áreas rurales que en las urbanas? Las disparidades geográficas, ¿se redujeron o aumentaron?

En todos los países las disparidades geográficas tanto en lo relativo al ingreso como al abandono de la escuela media son significativas. La tendencia general en los países analizados consiste en una aproximación intergeneracional en los niveles de cobertura entre las áreas rurales y las urbanas, mientras que las disparidades geográficas en el nivel de abandono se mantuvieron o incluso se agudizaron.

Más allá de esta tendencia general es posible señalar algunas especificidades. En el caso de Chile, el crecimiento de la cobertura de la educación secundaria mantuvo las disparidades geográficas: la diferencia porcentual entre los matriculados urbanos y los rurales es la misma para los nacidos en la década del '30 que la que registran los nacidos en la década del '70. Asimismo, el abandono decreció menos en las áreas rurales que en las urbanas lo que condujo también en este aspecto a una acentuación de las brechas geográficas.

En Bolivia se registra una disminución de las disparidades geográficas tanto en el acceso como en el abandono del nivel medio. Es importante destacar que es uno de los países junto con Perú y Chile donde las diferencias por ámbito son más agudas. Para la cohorte nacida en la década del '30 en áreas urbanas el porcentaje de matriculados en la escuela media es tres veces mayor que el de las áreas rurales. Este porcentaje se redujo a una relación de 2 a 1 para los nacidos en la década del '70. La disminución de las disparidades geográficas en cuanto al abandono se debe al aumento de la tasa en las áreas urbanas en condiciones en que se mantuvo la de las áreas rurales.

Paraguay es el único de los países analizados en el que las disparidades geográficas en el acceso a la educación media se acentúan. Si bien el porcentaje de matriculados urbanos creció en forma continua en las áreas urbanas, en las áreas rurales este porcentaje se mantuvo entre la primera y la última cohorte generacional. A su vez, las brechas geográficas en el nivel de abandono se mantuvieron, aunque es necesario destacar un descenso importante en la proporción de desertores rurales entre los nacidos en la década del '70.

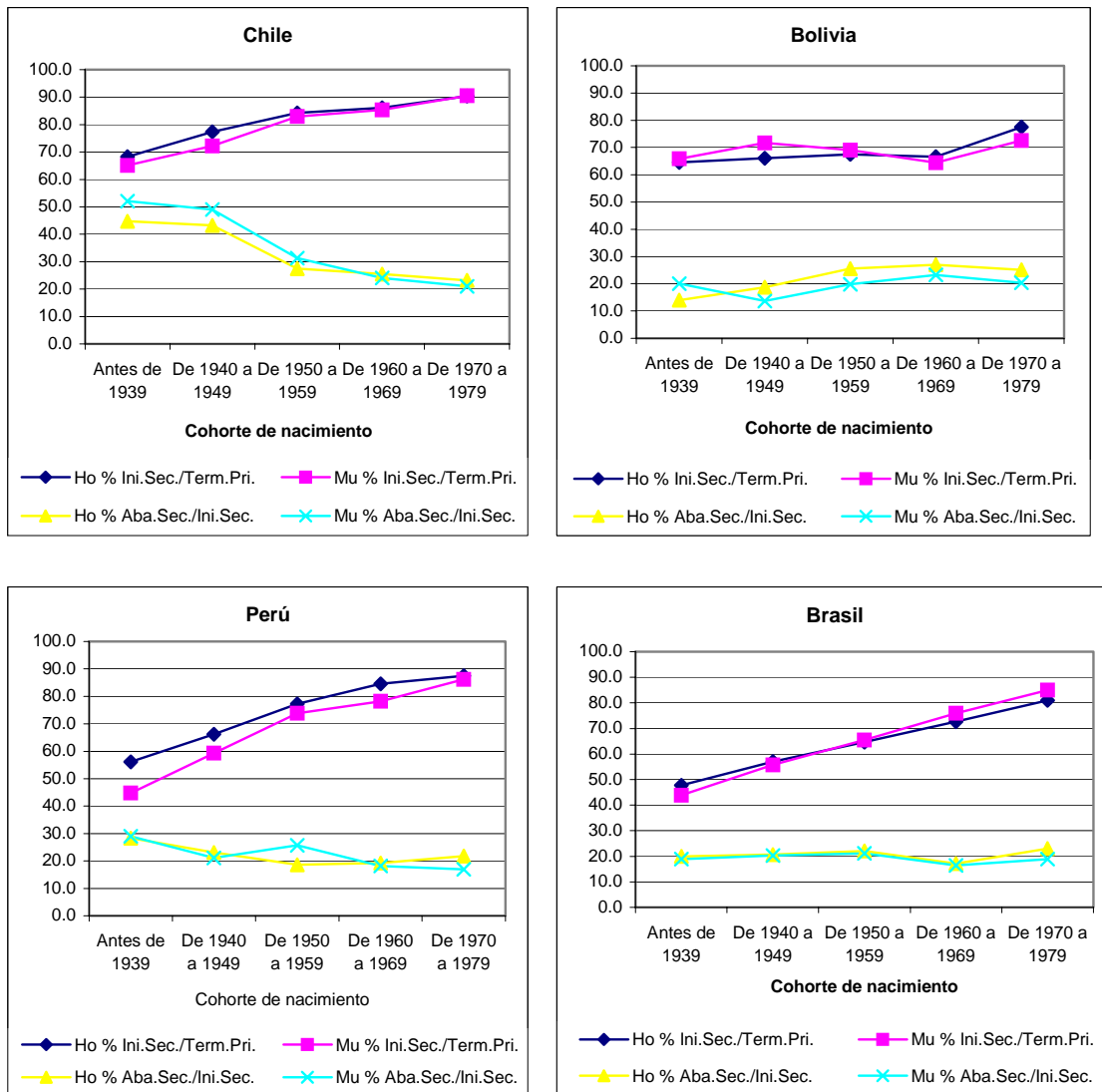
En Nicaragua, las tendencias se asemejan a las generales de la región. A partir de la cohorte nacida en los años '40, el porcentaje de matriculados en la educación media en las áreas rurales comienza a estar más próximo que al de las áreas urbanas. Por el contrario, el porcentaje de los que abandonan la educación media

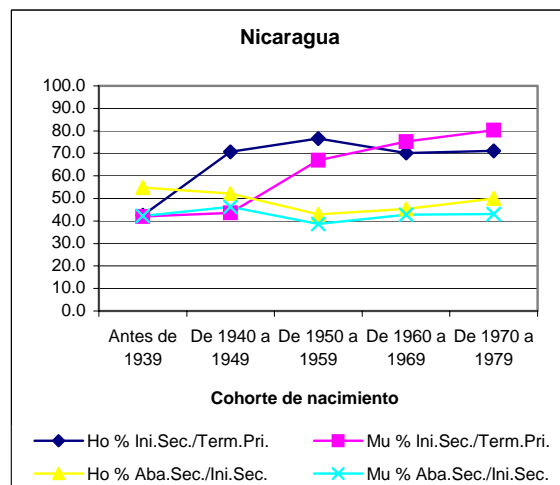
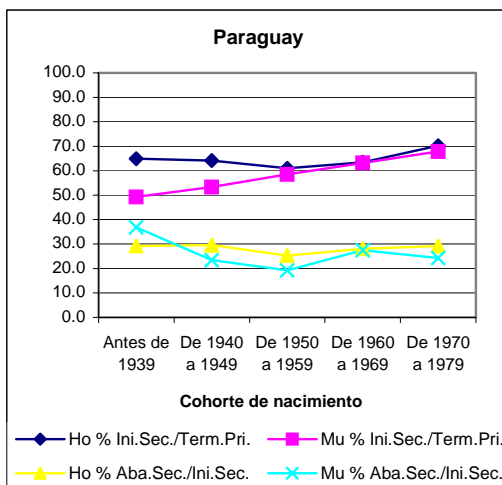
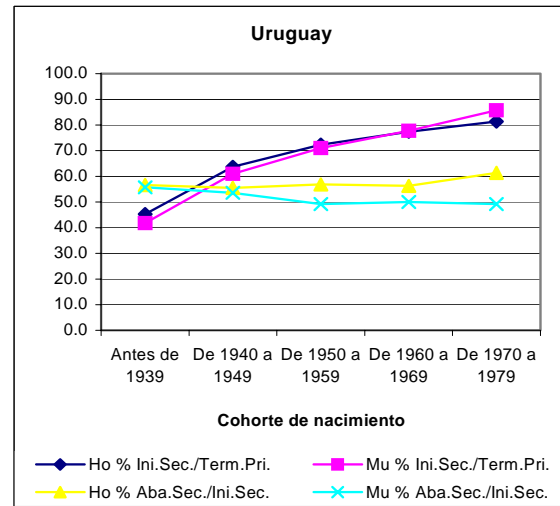
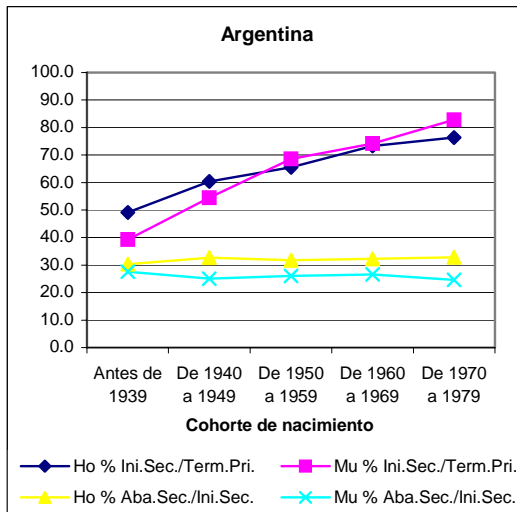
se mantiene entre la población residente en las áreas urbanas y crece entre la población rural de manera que la disparidad geográfica en el abandono aumenta.

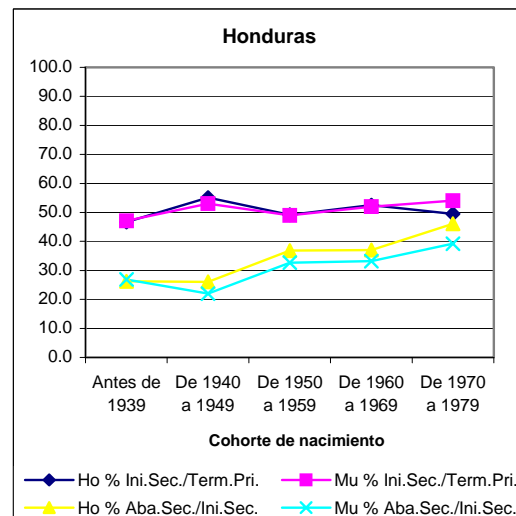
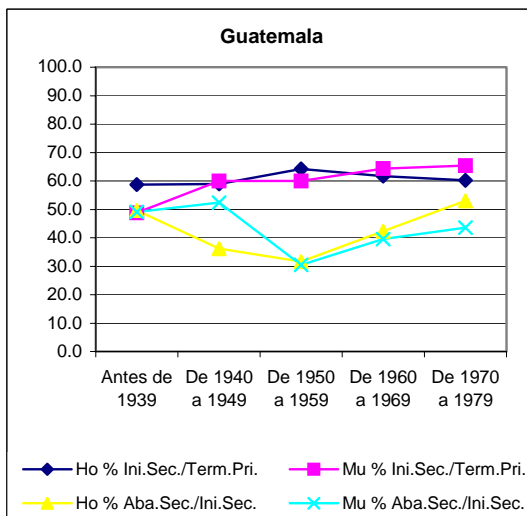
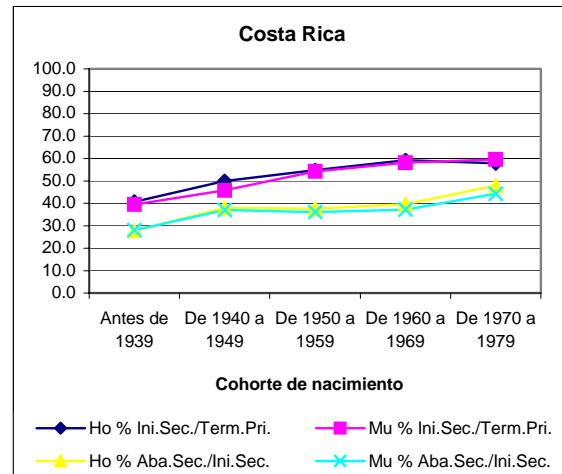
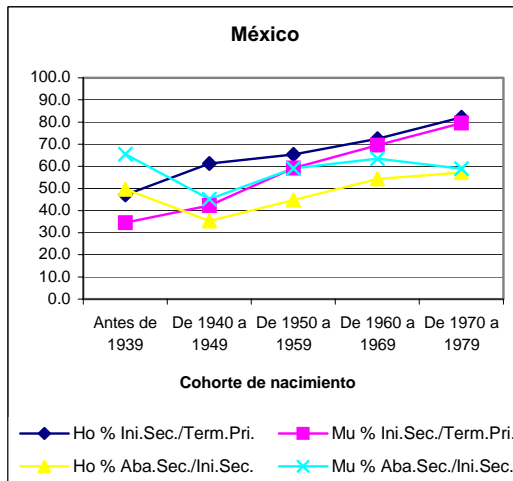
En México y Costa Rica disminuyen tanto las disparidades en el acceso como en el abandono. En Costa Rica, el incremento en el ingreso rural a la escuela media se produce en la cohorte nacida en los años '40, en cambio, en México en la del '50. La disminución en las disparidades geográficas en el abandono, en el caso de México, se explica por un leve descenso del altísimo porcentaje de deserción en las áreas rurales en condiciones en que se mantiene constante entre las generaciones el porcentaje de desertores en las áreas urbanas. En Costa Rica, el abandono se incrementa en ambas áreas, pero el crecimiento es mayor en las áreas urbanas que en las rurales.

En Guatemala, las disparidades geográficas en el ingreso a la escuela media presentan cambios muy abruptos entre las cohortes generacionales. En las áreas urbanas el crecimiento matricular es sostenido, en cambio en las áreas rurales, se mantiene a niveles muy bajos (inferiores al 30%) para los nacidos en las décadas del '30 y del '40, alcanza un máximo para la cohorte nacida en los '50s y decae en la cohorte del '60. El abandono en las áreas urbanas es descendente en las tres primeras cohortes y asciende en las últimas dos, justo al revés de lo que ocurre con el abandono en las áreas rurales que es ascendente entre los nacidos antes de 1960 y descendente entre las dos últimas cohortes. Si se compara la primera cohorte con la última, las disparidades geográficas en el acceso se mantuvieron y se acentuó la desigualdad en el abandono. Sin cambios intergeneracionales tan marcados como los de Guatemala, las tendencias resultantes en Honduras son las mismas. El aumento continuo de la matriculación en ambas áreas se produjo sin que se alteraran las desigualdades geográficas y el aumento más pronunciado del abandono en las áreas rurales condujo a una acentuación de la disparidad en este indicador.

**Gráfico 3: Ingreso y abandono de la escuela media por cohorte de nacimiento y sexo**







La desagregación por sexo de estos indicadores permiten señalar una tendencia general a la equidad de género en el acceso y a la inequidad en el abandono. En las primeras cohortes generacionales varios de los países presentan porcentajes más altos de matriculación masculina que se tienden a equiparar a partir de la cohorte nacida en los años '60. Las disparidades de género en el abandono no eran significativas entre las primeras cohortes, pero en la mayoría de los países entre las últimas cohortes generacionales el porcentaje de varones que abandona la escuela media supera al de mujeres.

La mayor presencia masculina en la matrícula secundaria entre las primeras cohortes generacionales sólo es pronunciada en algunos países como México,

Paraguay, Perú, Argentina y Guatemala. En Brasil, Chile, Costa Rica y Uruguay estas disparidades en el acceso en las primeras cohortes son más moderadas.

Además, las brechas de género en el acceso sólo persisten en México, Perú y Paraguay hasta la generación nacida en los años '70. En Argentina, la brecha se revierte y comienza a ser mayor el porcentaje de matriculación femenina en la cohorte nacida en los años '50. Lo mismo ocurre en Guatemala para la cohorte nacida en los años '60.

En Chile y Costa Rica, la equidad de género en el acceso se logra en la cohorte nacida en los años '50 y se mantiene desde entonces, en cambio en Brasil y Uruguay donde la equidad también se logra en esa generación, la brecha se revierte y, al igual que en Argentina y Guatemala, la matriculación femenina entre los más jóvenes supera a la masculina.

Bolivia también constituye un caso particular a este respecto ya que la tendencia es inversa a la que presentan casi todos los demás países. En las primeras cohortes el porcentaje de mujeres que ingresa a la escuela media es mayor que el de hombres y a partir de la cohorte nacida en los años '60 la matriculación masculina supera a la femenina.

En Honduras hay equidad de género en el acceso desde las primeras cohortes generacionales y sólo para la cohorte nacida en los años '70, la proporción de mujeres es mayor que la de hombres.

Nicaragua parte de una situación de equidad de género en el acceso para la cohorte nacida en los años '30 que se revierte radicalmente en la siguiente cohorte con un aumento muy acentuado de la matriculación masculina respecto a la femenina. A partir de la cohorte nacida en los años '60, el porcentaje de mujeres matriculadas comienza a superar al de hombres, de manera que para la última cohorte en consideración, Nicaragua es el país que presenta la mayor disparidad de género en el acceso.

En cuanto al abandono de la escuela media, las diferencias entre los países remiten a lo que ocurre entre las primeras cohortes generacionales. La mayoría de los países: Argentina, Brasil, Costa Rica, Guatemala, Honduras, Perú y Uruguay presentan niveles similares de abandono entre varones y mujeres que nacieron antes de 1960. En México, Chile, Bolivia y Paraguay la deserción femenina entre las primeras cohortes es más alta que la masculina. Nicaragua constituye una excepción ya que es el único país en el que la deserción masculina siempre ha sido más alta que la femenina. En las últimas décadas, en todos los países considerados la deserción masculina es mayor que la femenina.

## Destacados

El acceso a la escolarización media creció significativamente en las últimas décadas en América Latina en condiciones en que la tasa de abandono se mantuvo estable. Este aumento cuantitativo de las oportunidades de ingreso sin que al mismo tiempo se produjera una mejora en las posibilidades de permanecer en el nivel hasta completarlo implica un corrimiento al interior de la escuela media del proceso de selección y exclusión de los sectores de menores recursos que antes no ingresaban.

La consideración de las diferencias por área geográfica en las oportunidades de ingreso y en el abandono de la escuela media ratifica la fuerte fragmentación territorial que presenta el desarrollo de los países de la región. Si bien se registra una tendencia a un acortamiento de las brechas en el acceso al nivel entre las áreas rurales y las urbanas, estas disparidades están lejos de desaparecer. Además, las desigualdades geográficas en el abandono se mantuvieron o incluso se agudizaron.

Las desigualdades de género son mucho más leves que las geográficas. La equidad de género en las oportunidades de acceso está lograda, pero por cuestiones seguramente vinculadas a la tensión entre estudio y trabajo, la tasa de abandono de los hombres es mayor que la de las mujeres entre las últimas cohortes generacionales en todos los países de la región.

El análisis de lo ocurrido entre distintas cohortes generacionales con el ingreso, el abandono, la finalización de la escolarización primaria y media y, las desigualdades de género y geográficas en estos indicadores permite clasificar a los países de la región en función de características comunes.

Una primera diferenciación a grosso modo coincide con la localización geográfica. Los países del sur de América Latina (Chile, Brasil, Perú, Argentina, Uruguay, Bolivia y Paraguay) son de escolarización más temprana, presentan tendencias continuas al incremento de la matriculación en la escuela media y logran en consecuencia que un mayor porcentaje de su población complete la escolarización media. En cambio, en México y los países centroamericanos (Costa Rica, Honduras, Guatemala y Nicaragua) la escolarización es tardía, el proceso de inclusión en la escuela media presenta períodos de estancamiento y las tasas de abandono son muy altas de modo que la población que logra completar la educación media es menor que en los países del sur de la región.

Entre los países del sur, Chile alcanza los mejores logros con un incremento constante del porcentaje de ingresantes, un decrecimiento también continuo del abandono lo que conlleva a que sea el país de la región más próximo a lograr la

meta de universalización de la escolarización media. Sin embargo, estas mejoras no implicaron un achicamiento en las desigualdades geográficas: la brecha en la cobertura se mantuvo y se agudizó la desigualdad en el abandono.

El grupo integrado por Brasil, Perú, Argentina y Uruguay también presenta un incremento continuo de la cobertura del nivel medio, pero –a diferencia de lo que ocurre en Chile- la tasa de abandono permanece estable intergeneracionalmente. De esta manera, el porcentaje de población que logra completar la secundaria es menor en estos países que en Chile. Una característica que distingue a Argentina y Uruguay del resto del grupo es la escolarización temprana, de manera que entre la población de más edad ambos países registran los niveles educativos más altos. Una peculiaridad del caso uruguayo es la elevada tasa de abandono lo que incide en que sea el país del grupo con menor porcentaje de población con secundaria completa.

En Bolivia y Paraguay las oportunidades de acceder a la escuela media son menores que en el resto de los países del sur aun entre los más jóvenes. Asimismo, ambos países presentan entre las primeras cohortes porcentajes muy bajos de población con la educación básica completa, lo que hace que –a diferencia de lo que ocurre en el resto de los países del sur- el peso relativo de los que logran completar la primaria sea creciente intergeneracionalmente.

En Costa Rica, México y Nicaragua el incremento de las oportunidades de acceso es creciente entre las generaciones y alcanza niveles más altos que en los casos de Guatemala y Honduras, donde el crecimiento de la matriculación en media de los que terminaron la básica es bajo y se estanca. Las tasas de abandono son más altas en todos estos países comparados con los del sur y en muchos casos aumentaron junto con las oportunidades de acceso.

Si bien, las disparidades en el acceso a la escuela media entre las áreas urbanas y las rurales han decrecido en las últimas décadas, las que existían en el nivel de abandono se mantuvieron o se agudizaron. Honduras, Bolivia, Guatemala, Costa Rica y Paraguay son los países que presentan brechas geográficas en el acceso más perdurables. En cambio, las disparidades geográficas más altas en el abandono se registran en Perú, Chile y también en Bolivia.

**Fuentes utilizadas:** Argentina - EPH del INDEC; Bolivia - ECH del INE; Brasil - PNAD del IBGE; Costa Rica - EHPM del INEC; Chile - CASEN de MIDEPLAN; Guatemala - ECV del INE; Honduras - EPHPM del INE; México - ENIGH del INEGI; Nicaragua - EMNV del INEC; Paraguay - EIDH de la DGEEC; Perú - ENH del INEI; Uruguay - ECH del INE.

### ¿Qué es el SITEAL?

El *Sistema de Información de Tendencias Educativas en América Latina (SITEAL)* es un programa que desarrollan en forma conjunta el Instituto Internacional de Planeamiento de la Educación - Buenos Aires (IIPE - UNESCO, Sede Regional Buenos Aires) y la Organización de Estados Iberoamericanos para la Educación, la Ciencia y la Cultura (OEI). Este Programa comenzó a funcionar a comienzos del año 2003.

Los objetivos del programa son:

- Producir, sistematizar y analizar información cuantitativa y cualitativa orientada a la toma de decisiones
- Transferir la información a la comunidad de interés: decisores políticos, académicos, técnicos, docentes, estudiantes, periodistas, etc.

El *SITEAL* está orientado a monitorear la inequidad en el acceso y en los logros educativos de la población, así como el impacto de la educación en la calidad de vida de las familias y en la dinámica social.

En su primera etapa, el Programa se concentrará en la producción y análisis de información proveniente de las Encuestas a Hogares que se implementan en casi todos los países de la región, ya que esta fuente, por su periodicidad y cobertura temática, posibilita diagnosticar la situación y la evolución de la relación entre educación y sociedad.

Esta iniciativa busca aportar un mayor conocimiento sobre la situación social y educativa de la región, como contribución al fortalecimiento de las políticas educativas ante el desafío de garantizar una educación de calidad para todos.